



**Red Interagencial para la
Educación en Situaciones
de Emergencia**

Módulo de formación sobre educación inclusiva en situaciones de emergencia

Hojas de actividades de la sesión

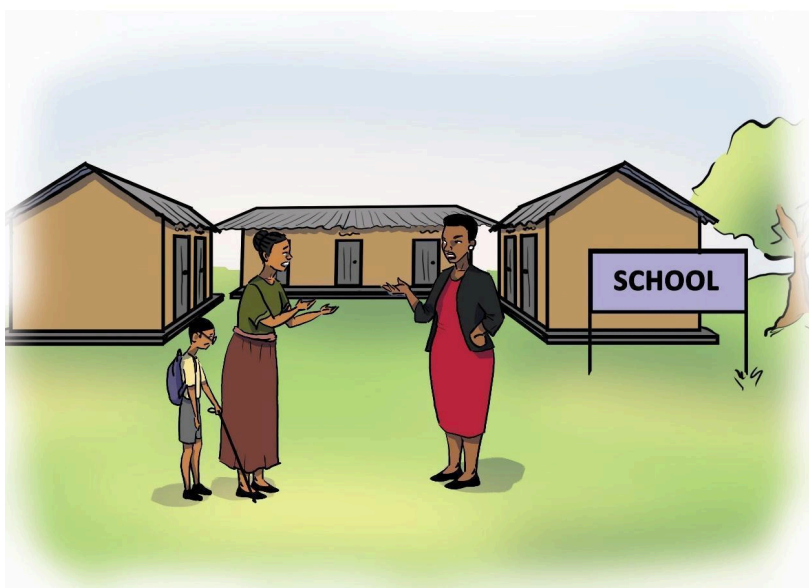
Hoja de trabajo 1: Compromisos internacionales

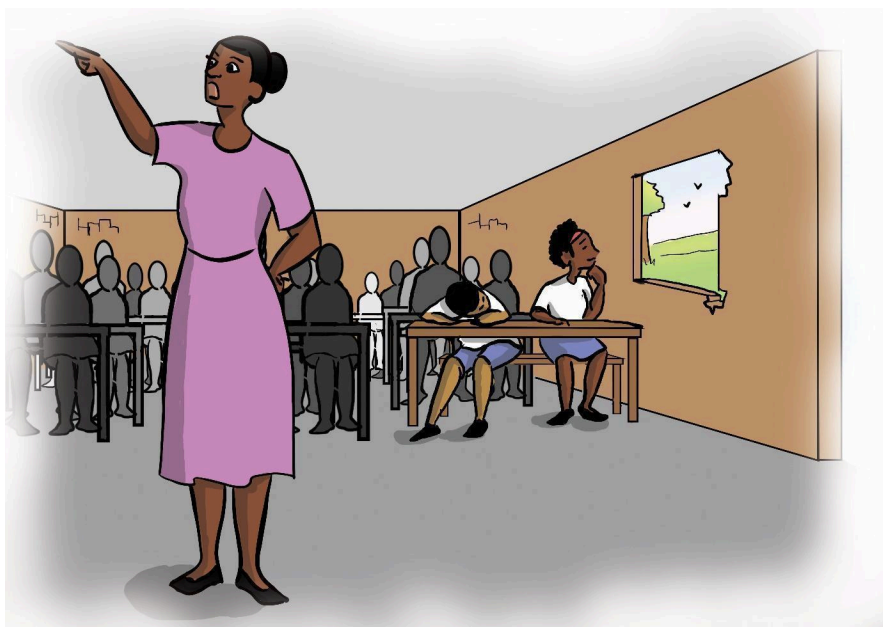
Los compromisos internacionales destacan la importancia de proporcionar una educación inclusiva y de calidad para todas las personas, incluidas las personas con discapacidad, como derecho humano fundamental.

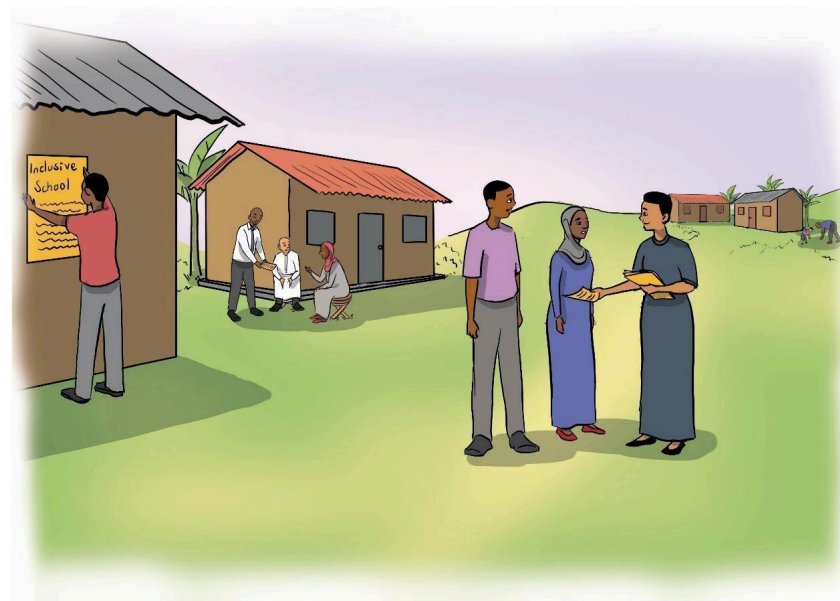
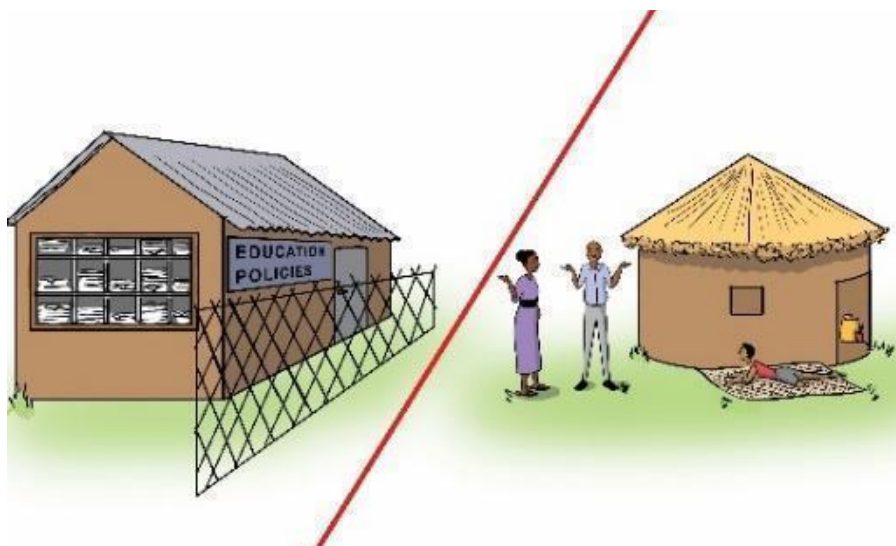
- **La Convención sobre los Derechos de las Personas con Discapacidad (CRPD [2006], por sus siglas en inglés)** establece que los Estados deben proporcionar una educación inclusiva, de calidad y gratuita a las personas con discapacidad en los niveles primario y secundario en igualdad de condiciones con las demás. Esto incluye **ajustes razonables** y **apoyo individualizado** para ayudar a los estudiantes con discapacidad a participar en la educación. El artículo 24 también establece que la educación debe impartirse en las lenguas, modos y medios de comunicación más apropiados para la persona, incluyendo a las personas ciegas, sordas o sordociegas. El mandato se extiende a la educación post-escolar, la capacitación y las oportunidades de aprendizaje permanente.
- **La Convención sobre los Derechos del Niño (CRC [1989], por sus siglas en inglés)** reconoce que todos los niños y las niñas tienen derecho a recibir educación sin discriminación por ningún motivo, incluida la discapacidad. Promueve la asistencia a niños y niñas con discapacidad para que tengan acceso a la educación, la capacitación, los servicios de atención de la salud, los servicios de rehabilitación, la preparación para el empleo y las oportunidades de recreación.
- **La Convención sobre la eliminación de todas las formas de discriminación contra la mujer (CEDAW [1981], por sus siglas en inglés)** obliga a los Estados a adoptar medidas para eliminar la discriminación contra la mujer, incluso en el ámbito de la educación. La Convención no se refiere específicamente a las mujeres con discapacidad, pero su Recomendación General 18 pide a los Estados que informen sobre las medidas que hayan adoptado para garantizar que las mujeres con discapacidad tengan igual acceso a la educación.
- **El Pacto Internacional de Derechos Económicos, Sociales y Culturales (PIDESC [1966], por sus siglas en inglés)** reconoce el derecho a la educación y establece que la enseñanza primaria debe ser obligatoria y gratuita. El Pacto también establece que la enseñanza secundaria, técnica, profesional y superior debe estar disponible y ser accesible por todos los medios posibles, incluida la introducción progresiva de la enseñanza gratuita.

Estos **compromisos internacionales** ponen de relieve la importancia de ofrecer una educación de calidad, incluyendo a las personas con discapacidad, como derecho humano fundamental. Los Estados están obligados a garantizar que todas las personas tengan acceso a la educación sin discriminación y a darles todo el apoyo que necesiten para lograr la plena participación. La educación inclusiva no es solo una obligación legal, también es **una obligación moral**. Todos los niños y las niñas, independientemente de sus capacidades, merecen igualdad de oportunidades para acceder a la educación y desarrollarse al máximo de su potencial.

Hoja de Trabajo 2: Imágenes para la Actividad 3







Hoja de trabajo 3: Tipos de barreras

Entorno

Las barreras ambientales/físicas pueden incluir lo siguiente:

- Edificios escolares no accesibles
- Aulas con una disposición inadecuada
- Mobiliario que no sea seguro ni adecuado
- Caminos o alrededores que no sean seguros.
- Cuartos de baño que no estén diseñados para adaptarse a personas con discapacidad.
- Trayectos largos, difíciles o peligrosos hacia y desde la escuela.

Actitudes

Las barreras actitudinales pueden verse de distintas formas:

- Las familias pueden dejar al niño en casa porque sienten miedo, incomodidad o vergüenza por la discapacidad de su hijo.
- Las familias y los docentes pueden tener bajas expectativas con respecto a los estudiantes de ciertos grupos.
- Los docentes, el personal educativo y otros padres y madres pueden tener actitudes negativas respecto de la presencia de estudiantes con discapacidades en las clases tradicionales (lo que refuerza la exclusión y la estigmatización).
- Los estudiantes pueden intimidarse entre sí.
- Los miembros de la comunidad, líderes locales y funcionarios pueden tener prejuicios sobre la discapacidad u otros grupos marginados de la sociedad, como el caso de los refugiados.

Políticas

Las barreras vinculadas con la política pueden incluir:

- Políticas lingüísticas que no permitan enseñar y aprender en la lengua materna.
- Horarios escolares que no tengan en cuenta las distintas necesidades de los estudiantes o cómo las comunidades ganan el sustento (puede ser necesario que algunos niños y niñas ayuden más en casa durante la temporada de cosecha, por ejemplo).
- Políticas que impidan que las niñas embarazadas permanezcan o regresen a la escuela.
- Leyes y políticas educativas que no reflejen los conocimientos actuales ni las buenas prácticas.
- Políticas que promuevan sistemas educativos aislados e inscriban a estudiantes con discapacidades en escuelas especiales lejos de casa.

Prácticas

Las barreras vinculadas con la práctica pueden incluir:

- Métodos tipo «monólogo de tiza y pizarra» centrados en el docente.
- Falta de métodos de enseñanza y aprendizaje activos y centrados en el estudiante.

- Falta de métodos interactivos y cooperativos que involucren y apoyen a los estudiantes con capacidades y estilos de aprendizaje diversos y promuevan el aprendizaje colaborativo.
- Desconocimiento entre los docentes sobre los diferentes estilos de aprendizaje.
- La incapacidad o falta de voluntad para adaptar el contenido y los métodos de las clases a los distintos estudiantes.

Información

Las barreras de información pueden incluir:

- Padres, madres y cuidadores que no sepan que su hijo tiene derecho a asistir a la escuela local.
- Padres y madres que no conozcan las ayudas a las que tienen derecho.
- Escuelas y docentes que no conozcan las políticas de educación inclusiva.
- Escuelas que no se comunican regularmente con las familias ni las consultan sobre las necesidades de sus hijos.
- Información que no es compartida en el idioma, formato o estilo accesible para las familias y comunidades.

Recursos

Las barreras vinculadas a los recursos pueden incluir:

- No tener suficientes docentes cualificados.
- No tener suficientes oportunidades de formación y desarrollo profesional para los docentes.
- Clases con demasiados estudiantes.
- Recursos y materiales de enseñanza y aprendizaje limitados.
- Cuartos de baño u otras instalaciones sucias, inseguras e inaccesibles.
- Factores directamente relacionados con la pobreza, como niños y niñas que llegan a la escuela con hambre debido a la inseguridad alimentaria o abandono/no inscripción escolar porque el costo es alto.

Enfoque de doble vía para la educación inclusiva

Debemos adoptar un **enfoque de doble vía** al abordar las barreras de la inclusión en la educación:

- hacer cosas que **ayuden a cada estudiante de forma inmediata**
Y
- trabajar para lograr **cambios sistémicos** que mejoren la educación para todos. Esto significa reformar gradualmente todo el sistema educativo cambiando las políticas, las prácticas y las culturas (valores, actitudes y creencias). Cada organización e individuo puede cambiar diferentes partes del sistema.

Centrarse únicamente en una vía daría como resultado soluciones incompletas y un éxito limitado.

Para aplicar un **enfoque de doble vía** eficaz, debemos enfocarnos en el uso del **Diseño Universal para el Aprendizaje (DUA)**, por sus siglas en inglés) y en proporcionar **ajustes razonables**.

Diseño Universal para el Aprendizaje (DUA)

El DUA ofrece un marco para diseñar e impartir experiencias de aprendizaje flexibles que satisfagan las distintas necesidades de todos los estudiantes. El DUA hace que los entornos, las prácticas y los materiales de aprendizaje sean accesibles para todos los estudiantes desde el principio, sin necesidad de una adaptación posterior.

Ejemplos del DUA:

- Si un docente utiliza lenguaje difícil de entender en un folleto, es probable que tenga que preparar un folleto distinto y adaptarlo a estudiantes con dificultades de comprensión lectora. Pero si el docente aplica el DUA y hace que las instrucciones sean fáciles de entender, todos los estudiantes podrán participar en la actividad, y el docente no necesita crear dos recursos diferentes.
- Si el sistema de exámenes está diseñado para que todos los estudiantes realicen el mismo examen escrito, entonces las escuelas deben implementar condiciones especiales para estudiantes que no puedan realizar un examen escrito o que necesiten más tiempo. Pero si el sistema de exámenes aplica el DUA y ofrece automáticamente opciones de evaluación alternativas, las escuelas no necesitarán solicitar permiso para hacer adaptaciones individuales.

Realizar ajustes razonables

Los ajustes razonables incluyen cambios inmediatos y posibles en los entornos, las prácticas y los materiales para apoyar a los estudiantes en su individualidad. Esto significa responder tanto como sea posible y de inmediato a las necesidades individuales con todos los recursos disponibles en la comunidad escolar. Esto puede implicar diversas medidas:

- Proporcionar tecnología o dispositivos de asistencia.
- Realizar cambios físicos en el entorno de aprendizaje.
- Cambia la forma de enseñar.

Las habilidades de colaboración y resolución de problemas son esenciales al proporcionar ajustes razonables y al encontrar los mejores modos de diseñar aspectos de la educación.

Hoja de Trabajo 4: Conceptos clave

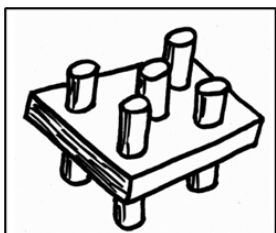
A. Educación especial, integrada e inclusiva

¿Cuál es la diferencia entre educación especial, integrada e inclusiva?

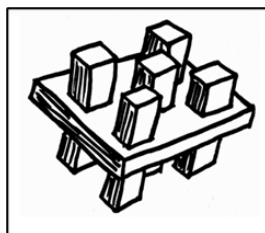
Educación **especial** o **segregada**

Incluye distintos entornos educativos para los estudiantes. La segregación puede basarse en criterios específicos, como la raza, el origen étnico, la condición socioeconómica, la discapacidad u otros. Algunos ejemplos son las escuelas especiales o las unidades especiales de escuelas tradicionales. Los estudiantes pueden obtener recursos especializados y de apoyo, aunque no siempre ocurre. Este enfoque refuerza el estigma, el aislamiento social y las desigualdades sociales.

A



B



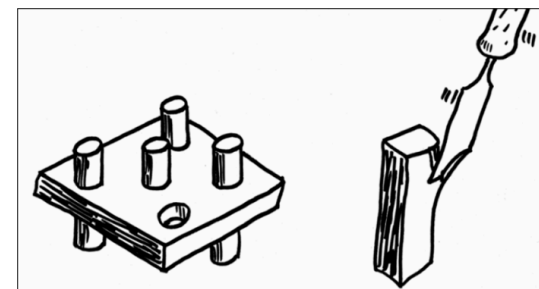
Como se observa en las imágenes, hay un sistema para los estudiantes que son «iguales», y un sistema separado para los estudiantes que son «diferentes». Las diferencias podrían incluir necesidades educativas especiales, raza, origen étnico, género, etc.

Educación **integrada**

En este enfoque, los estudiantes con discapacidades y necesidades educativas especiales asisten a escuelas y aulas tradicionales sin apoyo ni recursos específicos.

El estudiante debe encontrar una manera de sobrellevar y seguir el ritmo; de lo contrario fracasarán y abandonarán. Cuando los estudiantes con discapacidades abandonan los estudios, la gente a veces los utiliza como evidencia de que la educación inclusiva no funciona. Pero la deserción escolar muestra que la escuela probablemente realizó una integración, no una inclusión.

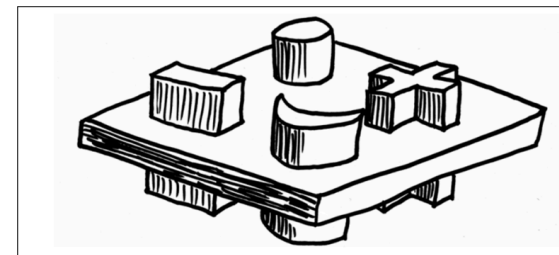
En la imagen se observa que la educación integrada trata de cambiar al estudiante para que pueda adaptarse y hacer frente a un sistema escolar y educativo que no ha cambiado ni mejorado. La idea aquí es que el problema es el estudiante y no el sistema.



Educación inclusiva

En este enfoque, el sistema educativo y la escuela ofrecen a todos los estudiantes el mismo acceso a las oportunidades educativas. Incluyen a las personas con discapacidades y a cualquier persona marginada. El uso de este enfoque garantiza que todos los estudiantes reciban el apoyo y las adaptaciones necesarias para participar de forma exitosa.

Como se observa en la imagen, el sistema educativo y la escuela cambian y mejoran para acoger y apoyar a todos los estudiantes. La educación inclusiva consiste en cambiar el sistema, no al estudiante. El estudiante no es el problema, el sistema educativo lo es.



Preguntas de debate:

- ¿Se le ocurre algún ejemplo de su experiencia que explique las diferencias entre educación inclusiva, integrada y especial?
- ¿Cómo explicaría este concepto a los demás grupos?

B. Presencia, participación y logros

¿Por qué es importante pensar en la presencia, la participación y el logro?

Cuando una institución educativa ofrece una educación integrada, permite que los niños y las niñas con discapacidades y necesidades educativas especiales asistan a la escuela. Pero no los ayuda ni a participar ni a rendir al máximo de su capacidad académica y social.

Cuando los estudiantes se sientan en clase, pero el docente no les proporciona el apoyo que necesitan, no hacen ni aprenden nada. Esto es desalentador para ellos y sus familias. No es sorprendente que estos estudiantes a menudo decidan que no vale la pena ir a la escuela. Cuando los sistemas educativos y las escuelas solo se centran en la asistencia, puede haber un incremento en la matrícula de los estudiantes previamente excluidos. Sin embargo, estos números suelen disminuir rápidamente cuando estos estudiantes abandonan los estudios.

La educación inclusiva, por otro lado, constantemente trata de asegurar que todos los estudiantes estén **presentes, participen y progresen**.

La educación inclusiva garantiza que cada estudiante participe de forma activa en cada clase o actividad, no solo como observador pasivo. Asegura que todos los estudiantes alcanzan sus metas. Eso no sólo significa que aprueban los exámenes. Significa que progresan, alcanzan sus propias metas de aprendizaje, llegan a su máximo potencial y adquieren muchas habilidades diferentes (incluidas las sociales).

Preguntas de debate:

- ¿Se le ocurre algún ejemplo de su experiencia que muestre por qué es importante centrarse en la presencia, la participación y el logro?

- ¿Cómo explicaría este concepto a los demás grupos?

C. Educación inclusiva y educación inclusiva para las personas con discapacidad

¿Cuál es la diferencia entre educación inclusiva y educación inclusiva para personas con discapacidad?

La **educación inclusiva** es un enfoque que transforma las políticas, las prácticas y las culturas educativas. El objetivo es crear un sistema que acoja y se adapte a la diversidad y elimine los obstáculos, para permitir que todos los estudiantes aprendan juntos independientemente de su capacidad, género, raza, edad u otros factores de marginación.

La educación inclusiva promueve un enfoque de la escuela en su totalidad, lo que implica la colaboración de la comunidad entera. Esto significa que hay una responsabilidad compartida que hace posible que todos los estudiantes asistan a la escuela, participen y logren sus metas. Destaca la importancia de ofrecer oportunidades de enseñanza y aprendizaje de alta calidad, flexibles y adaptativas a todos los estudiantes, independientemente de sus características y necesidades.

La **educación inclusiva para personas con discapacidad** se refiere a los esfuerzos para asegurar que los niños, las niñas, los jóvenes y los adultos con discapacidades sean incluidos en la educación. Forma parte de una agenda más amplia de educación inclusiva que pretende incluir a todos los grupos marginados.

¡No puede existir uno sin el otro! No es posible hacer que un sistema educativo tenga en cuenta la discapacidad sin cambiar todo el sistema educativo. Eso significa hacer cambios que beneficien a todos los estudiantes, no solo a aquellos con discapacidades. Por otra parte, la educación no puede considerarse verdaderamente inclusiva si no apoya a los estudiantes con discapacidades, aún cuando se hayan introducido cambios significativos para incluir y apoyar a los estudiantes de todos los otros grupos marginados.

Preguntas de debate:

- ¿Tiene experiencia en educación inclusiva o programas de educación inclusiva para personas con discapacidad?
- ¿En qué se diferencian o se parecen?
- ¿Cómo explicaría este concepto a los demás grupos?

D. Igualdad y equidad

¿Cuál es la diferencia entre igualdad y equidad?

La **igualdad** es un principio que se basa en tratar a todos por igual y garantizar que todos los miembros de un grupo disfruten de los mismos aportes y resultados en función de su condición, sus derechos y sus responsabilidades.

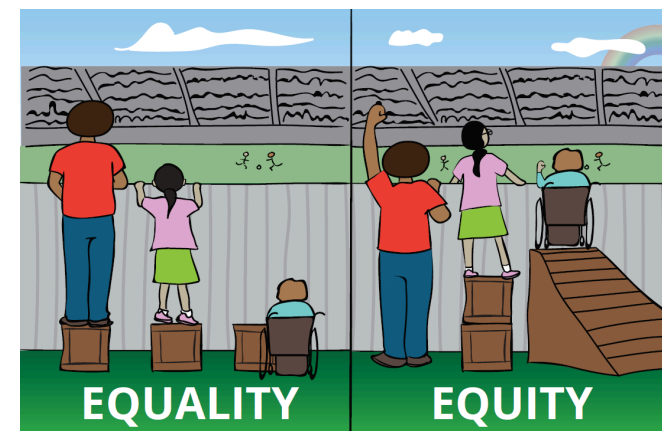
La **equidad** tiene sus raíces en el reconocimiento de que las personas son intrínsecamente diferentes y que cada individuo necesita diferentes recursos u oportunidades de acuerdo con sus circunstancias personales. La equidad y la justicia se logran evaluando sistemáticamente las disparidades en oportunidades, resultados y representación, y corrigiendo esas disparidades a través de acciones dirigidas.

Cada estudiante es diferente y tiene características únicas. Por lo tanto, cada estudiante necesita cosas diferentes para alcanzar los mismos objetivos educativos. Los docentes deben ser conscientes de las necesidades y las preferencias específicas de cada estudiante para poder ofrecer apoyo y estímulo personalizado.

Ejemplo: Igualdad es cuando cada estudiante realiza el mismo examen, dispone de la misma cantidad de tiempo, y todos deben escribir a mano sus respuestas. La equidad es cuando un sistema de examen flexible permite a algunos estudiantes responder a su examen de forma oral, escribir sus respuestas, tener más tiempo para terminar la tarea, tener un asistente que escriba lo que dictan, o tener la tarea en letra grande dependiendo de la necesidad.

Preguntas de debate:

- ¿Se le ocurren otros ejemplos de la diferencia entre igualdad y equidad?
- ¿Cómo explicaría este concepto a los demás grupos?



Hoja de Trabajo 5: Estaciones

Estación 1

Diseñen una actividad participativa para ayudar a los niños y las niñas con y sin discapacidad a explicar qué los hace sentirse incluidos o excluidos en la educación.

- Piensen en sus propias experiencias personales, por ejemplo, como padres, madres y hermanos/as. ¿Tienen alguna experiencia profesional relevante?
- ¿Qué han hecho para apoyar a los niños y las niñas cuando hablaban de sus experiencias, problemas, necesidades e ideas?
- ¿Qué funcionó bien o no tan bien?
- ¿Cuáles de estos enfoques eran los más o menos adaptativos para los niños y las niñas? ¿Por qué?
- Utilicen sus experiencias positivas y negativas para sugerir una idea de cómo ayudará a los niños y las niñas con y sin discapacidades a sentirse seguros para que compartan qué los hace sentirse incluidos y excluidos en la educación.
- Elijan un miembro del grupo para que comparta sus consejos con el resto de los grupos. Dispondrán de solo 2 minutos para hacerlo en la sesión plenaria.

Estación 2

Realicen un breve juego de rol para mostrar algunas de las cosas que los padres, madres y familiares podrían aportar a un Equipo de Inclusión Escolar.

- Elija una persona para presidir la reunión del equipo de inclusión escolar.
- Todos los demás serán padres y madres. Cada participante debe elegir los detalles de su papel. Las opciones podrían incluir:
 - Madre con dificultades auditivas.
 - Padre que trabaja para un negocio local.
 - Padre que tiene una hija ciega.
 - Tía que cuida de cuatro sobrinas y sobrinos huérfanos
 - Cuidadora que dirige un quiosco y cuida al hijo de su amiga, que tiene discapacidades de desarrollo.
 - Al elegir, seleccione personajes que realmente pueda conocer en su contexto.
- Cada persona debe pasar de 1 a 2 minutos pensando en silencio sobre su personaje y cómo podría contribuir a promover o apoyar la educación inclusiva.
 - En grupo, simule que los padres y madres estuvieran en una reunión del equipo de inclusión escolar, con algunos otros miembros del mismo. El presidente acaba de decir: «Me han informado de que tenemos cinco nuevos niños con discapacidad que se incorporarán a la escuela la semana que viene. Sus familias han viajado desde la zona X, donde la sequía es muy intensa. Aún no sabemos nada más sobre los niños. ¿Qué vamos a hacer y cómo podrían ayudar?»

- Simule un debate espontáneo sobre cómo los padres y las madres piensan que la escuela debería preparar y apoyar a estos nuevos estudiantes y a sus familias.
- Cada padre/madre también debe decir lo que piensa que podría hacer para ayudar (acciones mayores o menores) o por qué piensa que no puede ayudar ahora.
- Sea realista. ¡No convierta a todos los padres y madres en superhumanos! En la vida real, algunos de ellos tendrán ideas, y otros no. Algunos podrán ayudar ahora, otros no.
- Elige un miembro del grupo que pueda resumir algunos de los problemas e ideas que surgieron en el juego de roles. Dispondrán de solo 2 minutos para hacerlo en la sesión plenaria.

Estación 3

Hagan una lluvia de ideas de al menos 10 formas en las que los docentes y el personal de la escuela puedan colaborar para hacer que la educación y su escuela sean más inclusivas.

- Comiencen por intercambiar ideas sobre todas las formas en que los docentes y el personal escolar podrían trabajar juntos para promover y apoyar la inclusión en la educación en general y en su escuela en particular.
- Escribe cada idea en una nota adhesiva o en un papel.
- Si es posible, agrúpelos de una manera lógica (por ejemplo agrupar aquellos con ideas similares sobre cómo los docentes pueden ayudarse mutuamente para mejorar su enseñanza, por ejemplo).
- Podrían clasificar las ideas (lo que es más probable o menos probable que suceda en su contexto).
- Elijan un miembro del grupo que pueda resumir algunos de los aspectos e ideas de la lluvia de ideas. Dispondrán de solo 2 minutos para hacerlo en la sesión plenaria.

Estación 4

Discutan y dibujen un mapa conceptual que muestre el equipo de inclusión escolar y el papel de cada miembro.

- Como grupo, dibujen un mapa conceptual (u otro diagrama creativo) con todas las personas que crean que podrían estar en un equipo de inclusión escolar en su contexto.
- Agreguen detalles sobre qué papel podría desempeñar cada persona o tipo de persona y qué habilidades, conocimientos o experiencia podrían aportar.
- Sean realistas. Traten de pensar en todos los que podrían contribuir pero no agreguen personas o capacidades que no estén disponibles en su situación.
- Por ejemplo, un trabajador de rehabilitación basado en la comunidad es una buena persona para tener en un equipo de inclusión escolar, pero si no hay servicios de rehabilitación comunitarios y trabajadores en su área, no los incluyan en su mapa. O también podrían colocar una nota sugiriendo que podrían invitarlos en el futuro si están disponibles.
- Elijan un miembro del grupo que pueda resumir algunos de los temas e ideas de sus discusiones. Dispondrán de solo 2 minutos para hacerlo en la sesión plenaria.

Hoja de Trabajo 6: La Historia de Mina

Capítulo 1: Presentándome

Hola. Mi nombre es Mina. Tengo 11 años. Nací con una afección que afecta el tejido conectivo de mi cuerpo. Tengo incontinencia, dolor articular y cierta pérdida de audición. Hace dos años, un médico les dijo a mis padres que también tengo escoliosis. Esto significa que mi columna se dobla y se tuerce.

Empecé a ir a la escuela a los 6 años. ¡Soy inteligente, todo el mundo lo dice! Tuve suerte. Los profesores de mi escuela eran encantadores. Incluso realizaron algunos cursos para descubrir cómo ser inclusivos para estudiantes con diferentes necesidades educativas. Se esforzaron mucho. Aunque la escuela no tenía muchos recursos, juntos encontramos soluciones para que pudiera participar en casi todas las actividades con mis amigos.

Entonces empezó la guerra, y mi familia y yo huimos 400 km al norte, donde vivía mi abuela. Nunca había estado allí antes, y lo odiaba. Encontramos alojamiento en un asentamiento temporal. Pensé que nunca volvería a ir a la escuela. Mi mamá me dijo que no perdiera la esperanza.

Capítulo 2: Vuelta a la escuela

¡Mamá tenía razón! Después de unas semanas, dos personas visitaron nuestra casa y nos dijeron que podía ir a una escuela que estaba a 5 km de distancia. Dijeron que la escuela podría no ser tan buena como mi antigua escuela, y que los profesores no siempre sabrían cómo ayudarme. ¡Aun así quería ir! Me sentía tan sola en este nuevo lugar. No tenía amigos.

Me matriculé la semana siguiente y sí, había aún menos recursos en esta escuela y los profesores parecían muy estresados. Todas las clases tenían al menos 50 niños. Era un lugar ruidoso. Había muchos niños y las paredes del aula eran finas. Pero los dos visitantes le habían dicho a mi profesora que tengo pérdida auditiva. Me preguntó dónde me gustaría sentarme, así que elegí un lugar muy cerca de la profesora. Más tarde me alejé un poco más, para que fuera más fácil ver su rostro para poder leerle los labios.

Nos habían advertido que los profesores no sabían mucho sobre cómo enseñar a estudiantes con discapacidades, así que me sorprendió lo fácil que fue unirme a las lecciones en mi primer día. La profesora organizó la mayoría de las lecciones para que pudiéramos elegir entre diferentes actividades y trabajar en grupos. Fue divertido. Lo que más me gustaron fueron las actividades de lectura y dibujo.

Pero madre mía, después de un día ajetreado en el colegio, la caminata de 5 km hasta casa fue horrible. Me duele la espalda y siempre me da mucha vergüenza no encontrar un sitio seguro para ir al baño rápidamente. Llegué a casa, lloré y le dije a mamá que no podía hacer esto todos los días. Pero cuando me desperté a la mañana siguiente, la idea de otra lección divertida me animó a hacer la caminata.

Capítulo 3: Mis primeras semanas

Algunos días eran mejores que otros en mi nueva escuela. Los viernes teníamos un profesor diferente para matemáticas porque nuestra profesora habitual hacía un curso por unas horas. Él nos hacía sentar en filas y ponía a todas las niñas atrás y a los niños adelante. ¡No podía escuchar lo que decía en sus clases y me ignoraba! Excepto una vez, cuando me hizo una pregunta. No escuché y no pude responder, así que gritó y me dijo que me esforzara más o saldría de su clase. Me molestó mucho.

Luego me di cuenta de que había bastantes niños que nunca hacían nada durante sus clases, pero respondían preguntas en las otras clases. Se lo dije a mi papá. Unas semanas más tarde, papá se topó con el profesor en el mercado. Papá le preguntó al profesor por qué no me brindaba ayuda adicional, como hacía mi profesora habitual. El profesor de matemáticas le dijo que enseñaba a todos los niños de la misma manera porque era más fácil y justo.

Capítulo 4: Apoyo vecinal

Un día, nuestra profesora habitual dijo que la escuela estaba iniciando algo llamado «equipo de inclusión escolar». Explicó que se trataba de un grupo de personas que ayudarían a mejorar la escuela para todos. Al principio pensamos que esto significaría que comprarían muchos equipos, ¡así que pedimos computadoras y cargadores solares! Fue decepcionante cuando la profesora dijo que no había más dinero para la escuela. En cambio, preguntó si alguien de la clase quería unirse al grupo como «representante de los estudiantes». Quería levantar la mano, pero estaba demasiado nerviosa. No quería que la gente me mirara. Me daba vergüenza porque mi espalda tiene una forma diferente y sé que hablo con un acento diferente al de los demás. Esa noche les hablé a mis padres sobre este equipo y mi mamá dijo que tal vez podría ofrecerse como voluntaria para unirse al grupo. Ella llevaba la contabilidad para una pequeña empresa antes de que huyéramos y ahora no podía conseguir ningún trabajo. Pensó que tal vez la escuela podría utilizar sus habilidades.

Mamá no me contó lo que pasó en las reuniones del equipo de inclusión escolar. Pero un día una vecina que trabaja en una empresa cerca de la escuela se ofreció a llevarme en la parte trasera de su bicicleta por la mañana, porque ambas tenemos que llegar a la misma hora. No puede traermme a casa después de la escuela porque termina su trabajo más tarde. Pero al menos solo tengo que caminar en una dirección cada día. Así que ahora tengo más energía para jugar con mi hermana y ayudar a mamá a cuidar a mi hermanito después de la escuela. No estoy tan cansada en clase por la mañana.